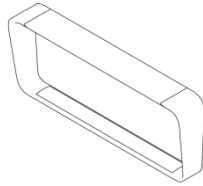
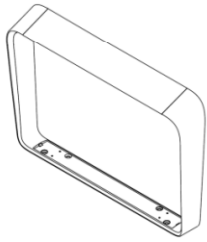


Barandilla inclinada

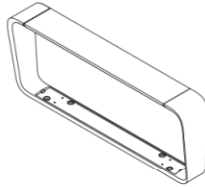


Barandilla para sentarse

## Componentes incluidos



1x – Barandilla inclinada



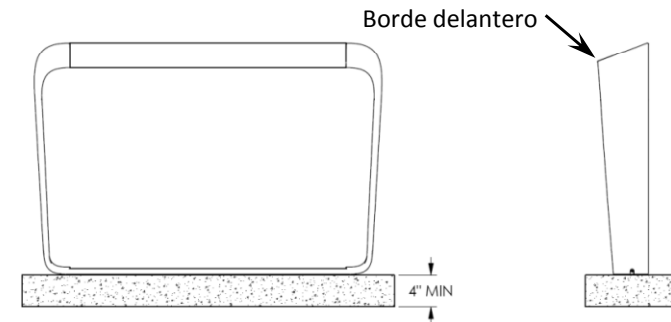
1x – Barandilla para sentarse



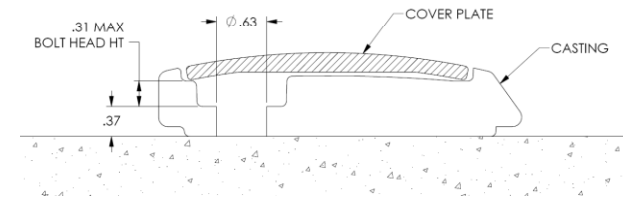
**A** – Placa de cubierta  
1x – Barandilla inclinada  
1x – Barandilla para sentarse



**B** – Tornillo de fijación  
1x – Barandilla inclinada  
1x – Barandilla para sentarse



Se recomienda losa de concreto:  
Concreto reforzado, mínimo 3000 LPPC



Vista de la sección del agujero de anclaje

## Herramientas necesarias

- Anteojos de seguridad.
- Llave hexagonal de 1/8".
- Llave hexagonal de 3/16".
- Perforadora de martillo con mechas para mampostería de 1/2" de diámetro.
- Llave de cubo o martillo para anclar las piezas metálicas.
- Manta u otro material acolchado para proteger la capa pulverizada.
- Piezas metálicas de anclaje de acero inoxidable; se requieren (4) por unidad (no incluidas). Landscape Forms, Inc. recomienda el uso de pernos de 1/2" de diámetro, con una profundidad de incrustado mínima de 3" (vea la vista de la sección del agujero de anclaje para obtener más detalles).

**¡ENSAMBLE CON CUIDADO!** La capa pulverizada de poliéster Pangard II® es un acabado de poliéster resistente y duradero. Para proteger este acabado durante el ensamblaje, coloque las partes con capa pulverizada desmenuadas sobre la espuma del empaquetado o sobre otra superficie que no las estropee. No coloque ni deslice las partes con capa pulverizada sobre concreto ni sobre otra superficie dura o con textura, ya que esto dañaría el acabado y provocaría su oxidación. Use pintura de retoque sobre cualquier imperfección en el acabado provocada por las herramientas de ensamblaje.

## Instalación:

**¡PRECAUCIÓN!** Las unidades deben montarse sobre la superficie.

1. Coloque la unidad en posición y marque las ubicaciones de los agujeros.
2. Aparte la unidad y perforo los agujeros de acuerdo con las recomendaciones del fabricante del anclaje. Quite el desecho de los agujeros.
3. Instale el tornillo de fijación (**B**) en un extremo de la unidad. Deje espacio para acceder al tronillo de fijación una vez que se haya instalado la unidad.
4. Vuelva a colocar la unidad en su lugar e instale los pernos de anclaje de acuerdo con las recomendaciones del fabricante del anclaje. **No los ajuste completamente en este momento.**
5. Ajuste los (4) deslizadores de nivelación con una llave hexagonal de 3/16", para nivelar y aplomar la unidad (vea las imágenes 1, 4).
6. Ajuste completamente las piezas metálicas de anclaje de acuerdo con las recomendaciones del fabricante. Las piezas metálicas de anclaje no deben interferir con la placa de cubierta una vez que esta esté instalada.
7. Instale la placa de cubierta (**A**) insertando la lengüeta del extremo en la ranura de la base en el extremo opuesto a la ubicación del tornillo de fijación (vea la imagen 2).
8. Ajuste el tornillo de fijación usando una llave hexagonal de 1/8" hasta que la placa de cubierta se encuentre totalmente fija (ver las imágenes 3, 4).

